

木の会だより

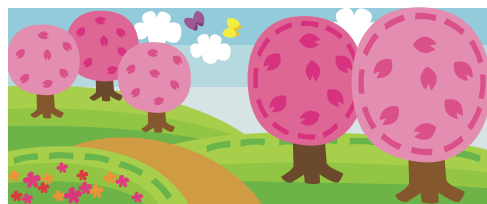
木の会 HP PC アドレス <http://kinocai.web.fc2.com/>

携帯アドレス <http://kinokai.bbs.fc2.com/>

☆ 例会日程 ☆

4月 担当班 2班

- 4日…講座室「表してみましよう」
- 11日…定期総会
- 18日…講座室「勉強会」
- 25日…講座室「ゲーム」



5月 担当班 1班

- 2日…講座室「表してみましよう」
- 9日…講座室「3分間スピーチ」役員会
- 16日…講座室「勉強会」
- 23日…講座室「ゲーム」
- 30日…講座室「お茶会」



サークルの内容が少し変更になりましたのでお知らせします

7:00~7:30までの間は、下記の簡単な手話で楽しみましょう！

- ①しりとり ②指文字 ③伝言ゲーム ④グチョキパーを使った手話表現

★この4つの中から、担当班が選び、進行する

H25年1月から、
7:00~7:30の
内容が変わりました

7:00~7:30	簡単な手話で楽しもう！
7:30~8:00	報告
8:00~8:10	休憩
8:10~8:50	第1週「表してみましよう」
	第2週「3分間スピーチ」
	第3週「勉強会」
	第4週「ゲーム」
	第5週「交流しましょう！」

★ 行事予定 ★

木の会定期総会のお知らせ

日時 4月11日 19時30分～
場所 南流山センター講座室

サ連定期総会のお知らせ

日時 4月20日 19時00分～
場所 初石公民館



お花見へ行こう♪

主催 デフ協会

日時 4月7日 13時～16時
場所 流山市運動公園

(雨天時：生涯学習センター
3階大会議室)

参加費 500円 (お弁当つき)

持ち物 お手拭き・シート・ゴミ袋

木の会締切日 3月28日 会費は当日集金

★行事に参加された方の感想です★

♥ とげぬき地蔵初詣に参加して ♥



新しい年を迎え、寒くて家に閉じこもることなく、サークルの皆さんと交流がしたいということで、初詣を企画し今年で3年目となりました。

第一回目の成田山にはじまり、柴又、そして今回の巣鴨。やはりこの時期、天候と大流行性感冒が心配。

1月27日(日) 晴れ、最高気温9℃、唯一都心を走る路面電車荒川線に揺られ、自称じじ・ばばと近い将来ばばになるであろう3名 総勢10名で待ち合わせ場所 JR 町屋駅前より巣鴨へ。何年ぶりか都電車両に乗れ感無量のわたし。この日は丁度日曜日で車内は混雑していたが、左右の風景を眺めながら楽しいおしゃべり(手話)に夢中でした。乗車して30分位、江戸時代 中山道の出入り口として栄え、そのまま駅名として残る庚申塚駅下車。早速「木の会」シンボル旗を掲げながらとげぬき地蔵通りを歩き、途中店のおじさんに「何の団体？」と問われ手話サークルと答えると、「こんにちは」「ありがとう」はどう表現するのと質問された。人との出会いは非常に楽しい。赤いパンツ、塩大福、つけ物、練り物屋を下調べしながらやっと昼食へ。満腹後にお地蔵様(高岩寺)をお参り、その後2班に別れ、それぞれ手にお土産を持ち集合場所へ。最後、江戸六地蔵の一つ、これが本家本元といわれるお地蔵様「真性寺」に立ち寄り、お参り後流山へ。

今回K女史が新年早々巣鴨へ下見に出向いて頂きました。食事処等々、所要時間もスムーズで無事実行できました。いつも感謝しております。ありがとうございました。

また受験生のお子さんがある若いTさん、楽しかったかなあ～？例会時あまり話も出来ず、私はご一緒でき大変うれしかったです♪

S.M

♥ 料理交流会に参加して ♥

今まで他サークルでもち鍋や餃子といった料理交流会を経験してきましたが、木の会ではお料理がお得意な方が大勢いらっしゃるようで、料理の種類が10種類！？と豊富でしかも豪華なデザート付きで大変驚きでした。



そして、味の好みにうるさい自分ですが、美味しく頂くことができましたので、調理してくれた方々本当にありがとうございました。

また、時間的に食事のみ参加でしたので、一緒に調理することができなくて非常に残念でした。

余談ですが、調理室を見て学生時代の調理実習を思い出しました。当時は手話をほとんど知らなかったので、口話中心のコミュニケーションで実習に臨みました。よって、日常会話で料理の会話をする機会が無いことから料理に関する手話をほとんど知らないため、その手話を使うことは無いです。

以上のことから、料理交流会はろう者が日常会話で知らない手話をどのような方法でコミュニケーションをカバーしているのか？どんな工夫があるのか？などを知るのに良い機会だったと思います。

(T. H)

♥ 料理交流会を主催して ♥

今回はバイキング形式でのお楽しみ料理教室でした。

18時に集合するやいなや、エプロンと腕まくりをした調理隊のメンバーはまるで自宅のキッチンに居るかのように慣れた手つきで一斉に調理開始！

あっという間になんと15品目のメニューを完成させたのでした！

お料理は美しく盛り付けられ、

お味はもちろん超！のつく美味しさでした！

召し上がってくださった皆様、差し入れをくださった皆様、調理隊の皆様ご協力ありがとうございました。

(M・K)



♥ デフ協会主催のバス旅行 ♥



3月17日(日曜日) 天気 快晴 日頃の行いがいいのですね!
参加者人数は38名 木の会からは7名も参加だじょ!

笠間神社に着いてガイドさんの説明を聞き、10年前に来た時は何も知らずに 鳥居を
潜り真ん中を歩いて参拝に行ったんだじょ! (本当は真ん中の道は 神様がお通りにな
るので空けなくてははいけません)

さあ 美味しいそばに有りつけると思ったら全員の分が出来ていない それから30
分位待たされて食べ終わり 陶芸なのだ 皆小学校以来の粘土いじり 楽しそうな顔を
して 作品を作ってたよ さあー? どんなのが上がってくる事やら 楽しみだじょ!

流山のスギちゃん

♥ お茶会に参加して ♥



2月22日(金) 10時から生涯学習センターにて、初の試みとしてデフ協会主催の
お茶会が催されました。

木の会からは、私とHさんの2人でしたが、デフの方、他のサークル員、他市のろう者など
総勢21名の参加でした。

初めに指の運動として両手で「指文字」をするというものでしたが、左手で普段指文字を
する事がないので、なかなか難しかったです。

その後、自己紹介を1人1人しました。行事等でお見かけした事のある方もいらっしゃいま
すが、中には初めてお会いする方もいました。

今回のお茶の目的として、ろう者、健聴者が集まって趣味の活動をしたり、おしゃべりを
したり、お茶したり、何か相談や話し合ったりする場がないという事で、こういう会を
設けたという事でした。コミュニティーカフェ設立にむけてのお話もありました。

お昼になり、お弁当を食べ、Hさんからの差し入れのケーキも

いただきました。最後に雛祭りが近いという事で、折り紙でお雛様とお内裏様を折りました。

だんだん折り紙が小さくなっていくので、手先の器用さが求められる

作品でしたが、分からない所を回りの人に聞いたり、自分が教えたりして交流が出来ました。

今回は、第1回目でしたが、今後も都合が合えば参加したいと思いました。

今年も雛人形飾らなかった…より

♥ あぜみちジャンピン ♪ ♪ ♥

あぜ道ジャンピン！この映画の内容を一言で説明すると、母親やクラスメイトの優しさに恵まれながらも、どことなく孤独を感じていた耳の聞こえない女の子が、ダンスと出会い、仲間と出会うことで、新しい喜びを見つけ成長していくというお話です。



心に残った一番の場面は、主人公優紀が、一人、夜にダンスの練習をしている時にチームキャプテンで皆に一目を置かれている麗奈がやって来て、一緒に練習するシーンです。麗奈のさりげない優しさが、二人の心の交流が胸に染み入りました。ひとつ感じたことを言うとすれば、ダンスというソースがこの映画全編を貫いていることを考えれば致し方ないのかもしれませんが、BGM効果の凄さを感じる一方で音に頼らない映画を見てみたいとも思いました。

もう一つ、感じたこと、それは同じサークル員の皆様が、映画を見ながら涙していたこと、皆様優しいなあってなんだかジーンときてしまいました。。。

(E・H)



🌸 編集後記 🌸

事務局で「木の会だより」の編集を担当して、あっという間に2年が経ちました。会員が少なく、行事は多い為、度々原稿をお願いすることがありました。でも、木の会の皆さんはとても優しいので、快く引き受けて下さいました。心から感謝しております。

時々、編集の参考になればと思い、ホームページから、昔の木の会だよりを覗いてみました。2004年4月までは毎月配信されていた様ですね。担当の方は大変でしたでしょう。納涼会や耳の日祭り、講演会など感想や活動内容が記録されています。なかなかおもしろかったです。皆さんもぜひご覧ください。

本当に御協力ありがとうございました。

そばの花

事務局担当から早一年、まさに光陰矢の如しです。事務局長のKさま、そばアレルギーなのにペンネームがそばの花のWさま、最初からとうとう最後までおんぶにだっこで実際ずいぶん重たいのにすいませんでした。感謝感謝です。そして最後に原稿を寄せてくださった、木の会の皆様、デフメンバーの方々、ありがとうございましたあ！！

E.H

1年間事務局員全員で、木の会だよりを会員の皆様に、配信できてほっとしております。Wさん、Hさん本当にお疲れ様でした。又木の会、デフ協会会員の皆様ご協力ありがとうございました。

来年度も皆様のご意見、ご要望を含めご協力をお願い致します。

M.K